



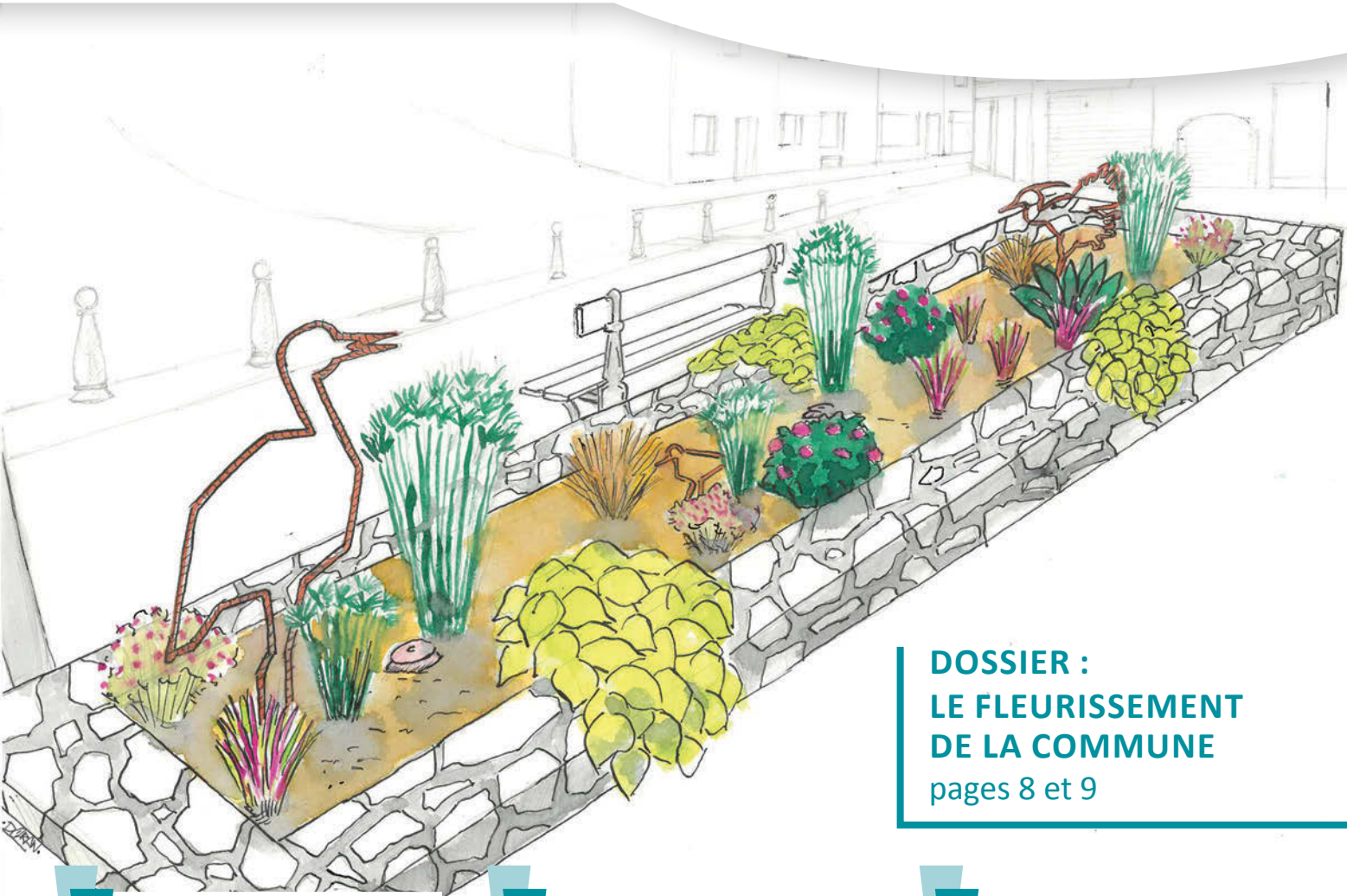
**Martigné  
Ferchaud** (35)

*La Ville au Naturel*

# L'ÉTANG de le dire

Magazine municipal N°05

Mai 2021



**DOSSIER :**  
**LE FLEURISSEMENT**  
**DE LA COMMUNE**  
pages 8 et 9



## ACTUALITÉS

L'essentiel du Conseil p.4



## ACTUALITÉS

Animation peintures naturelles p.5



## LES TEMPS NATURE

Les abeilles p.13

## Edito



La main humaine façonne nos paysages : que ce soit la haie bocagère, plantation entretenue issue d'un temps où l'agriculture fournissait beaucoup de bois, parquait les animaux et cultivait des petites surfaces, ou même l'étang de la Forge, au départ simple cours d'eau modifié par les bâtisseurs de digues. Ce que l'on découvre, et apprécie, entre autres, en arrivant comme nouvel habitant à Martigné Ferchaud, c'est cette succession de paysages sur cette terre vallonnée, de la forêt d'Araize à l'étang en passant par le centre-ville et son bâti assez remarquable.

Partant de cet héritage du passé, deux visions du paysage peuvent s'opposer. A un extrême le souhait de faire de la place, de tout maîtriser. A l'autre extrême, la tentation de laisser faire une Nature qui serait forcément bienveillante. Mais de même qu'on ne se nourrit pas le corps avec des graines de coquelicots, on ne se nourrit pas l'âme de paysages mornes et monotones. Et si la biodiversité ne pullule pas dans les grandes plaines uniformes, elle ne profite pas non plus dans les friches où les ronces étouffent les espèces des milieux ouverts. L'équilibre est entre les deux, et dialogue et pédagogie doivent prendre le dessus sur les injonctions et les invectives. En écologie comme en société, ce sont les interfaces, les points de rencontre, qui sont les plus riches !

Si l'on cherche sincèrement à comprendre le modèle agricole dominant, ses contraintes et ses difficultés, si l'on veut bien admettre une certaine nécessité de modernité et de rentabilité, alors on arrivera peut-être plus facilement à convaincre ses acteurs que des excès demeurent inacceptables. Faire prendre conscience par exemple que la haie, par ses effets physiques et biologiques est une alliée et non pas une ennemie de l'agriculture

permettrait d'en ré-augmenter le linéaire. La commission « Paysages », animée par Amandine Le Moul et Sébastien Boudet, avec les techniciens de Roche aux Fées Communauté et l'appui de Breizh Bocage est un de ces espaces de dialogue, qui veille à concilier les demandes légitimes d'optimisations parcellaires et exige en contrepartie un respect du patrimoine tout en contribuant à renforcer les fonctionnalités des trames vertes.

Il en est de même pour le paysage urbain, façonné par les mains humaines, en l'occurrence celles du service Espaces Verts ! Deux visions peuvent là aussi s'opposer : celle des monocultures de géraniums et du linéaire de trottoir dés herbé à tout prix, et celle qui fait avec les outils d'aujourd'hui et apprend à vivre avec quelques plantes « sauvages des rues », développe le paillage, et met en place des outils pour économiser l'eau, le tout au service de compositions florales diversifiées et inscrites dans leur temps. Ce n'est pas seulement pour « faire joli » que les équipes nous proposent ces fleurissements thématiques. C'est aussi, soutenus par les élus, pour faire passer des messages, et que chacun chez soi, jardinier amateur ou gestionnaire de grandes parcelles, s'approprie ces nouveaux enjeux.

Que chacun comprenne aussi que ce n'est pas juste parce que « ça fait moche » que les barquettes de polystyrène en liberté nous énervent, que les dépôts sauvages nous choquent, que les destructions de mobilier urbain nous scandalisent. C'est parce que bien vivre dans une petite ville de demain, c'est l'engagement de chacun au profit de tous.

**En préservant notre environnement, au sens de ce qui nous entoure, faisons aussi en sorte que nos paysages continuent à être une des composantes de l'attractivité de notre commune.**

Julien Frémont, conseiller municipal

## SERVICES PUBLICS

### ► MAIRIE – CCAS

12, place de la Mairie, 02 99 47 90 25  
mairie@martigneferchaud.bzh  
ccas-urba@martigneferchaud.bzh

### ► MÉDIATHÈQUE L'ENVOI

Place Sainte Anne, 02 99 47 83 12  
mediatheque.martigneferchaud  
@rafcom.bzh

### ► CAMPING DU BOIS FEUILLET

Rue de Feuillet, 06 40 45 49 42  
camping@ville-martigne-ferchaud.fr

### ► AGENCE POSTALE COMMUNALE

1 avenue Maréchal Foch, 02 99 47 90 42  
- Lundi, Mercredi : 14 h – 17h30  
- Mardi, jeudi, vendredi : 8 h 45 – 12 h  
- Samedi : 9 h – 12 h

### ► DÉCHETTERIE

Route du Verger  
- Lundi : 14 h – 18 h  
- Samedi : 9 h – 12 h / 14 h – 18 h

### ► ROCHE AUX FÉES COMMUNAUTÉ

Rue Louis Pasteur, 35240 Retiers  
02 99 43 64 87

## ENFANCE JEUNESSE

### ► GROUPE SCOLAIRE

#### « LE JARDIN DES MOTS »

- Ecole maternelle publique  
8 rue du Maréchal Leclerc,  
02 30 28 10 72

- Ecole élémentaire publique  
15 boulevard Saint Thomas,  
02 99 47 90 46

Directrice : Daphnée Lecieux  
ecole.0352190r@ac-rennes.fr

### ► ECOLE PRIVÉE

#### SAINT JEAN-BAPTISTE DE LA SALLE

5 avenue du Maréchal Foch,  
02 99 47 91 61

Directrice : Chloë Bolzec  
eco35.st-j-b-salle.martigne-ferchaud  
@enseignementcatholique.bzh

### ► COLLÈGE PRIVÉ SAINT-JOSEPH

24 rue Courbe, 02 99 47 90 20  
Directeur : Stéphane Danjou  
accueil@collegemartigne.com

### ► SERVICE PÉRISCOLAIRE

02 99 47 86 66 - enfance-jeunesse  
@martigneferchaud.bzh  
Garderie : 02 30 28 10 71

### ► RIPAME de la Roche aux Fées

02 99 43 64 87 (sur RDV)

## SANTÉ

### ► PÔLE SANTÉ – rue Guy Martin

Médecins généralistes : 02 23 31 26 18  
Orthophoniste : 02 56 48 17 91  
Ostéopathe : 06 95 63 63 03  
Sage-Femme : 06 03 35 15 20  
ADMR soins infirmiers : 02 99 47 85 04  
Infirmières libérales : 02 99 47 93 26  
Infirmière Asalée : 07 55 63 30 35  
(sur rdv)

Pharmacie : 02 99 47 96 32

Opticien : 02 99 47 90 26

Clinique vétérinaire du Semnon :  
02 99 47 90 66

Psychologue : 06 10 92 98 07

Dentiste : 02 99 47 89 13

Kinésithérapeutes : 02 99 47 98 33

Pédicure-podologue : 02 99 47 95 51

Sophrologue : 06 88 63 53 39

Bancel Ambulance : 02 99 43 61 61

Ambulances Guerchaises :

02 99 96 45 20

### ► CLIC de la Roche aux Fées,

Uniquement sur rendez-vous  
02 23 55 51 44  
clic.rocheauxfees@orange.fr

## PERMANENCES À MARTIGNE-FERCHAUD

### ► ASSISTANTES SOCIALES ANIMATRICE LOCALE D'INSERTION PUERICULTRICE

Sur rendez-vous, 02 22 93 68 00

### ► MISSION LOCALE (16-25 ans)

Sur rendez-vous, 02 99 75 18 07  
A retiers, le mardi

### ► HABITAT

02 99 43 64 87

Le 4<sup>e</sup> vendredi du mois de 10 h à 12 h



## ÉTAT CIVIL

du 11 mars 2021  
au 10 avril 2021

### NAISSANCES\*

**Ilana Boby,**  
Le 24 mars

### DÉCÈS

#### Mars

**Denise Georges veuve Peil,**  
98 ans, 2 rue Charles Péguy

**Léone Coconnier veuve Demé,**  
98 ans, 2 place de l'Eglise

**Marie-Paule Henry,**  
63 ans, La Soulvachère

#### Avril

**Marie-Céline Leveaux**  
épouse Robiquet,  
64 ans, Les Courtrais

*\* L'apparition dans cette rubrique  
est soumise à accord des familles*

## PERMANENCES HORS MARTIGNE-FERCHAUD

### ► ARCHITECTE CONSEIL DU DEPARTEMENT

Un mardi par mois à Retiers,  
02 99 43 51 41

### ► CAISSE PRIMAIRE D'ASSURANCE MALADIE

Janzé, aux Halles : le mardi de 9 h à 13 h

### ► MSA

Janzé, 37 rue Jean-Marie Lacire  
«Les Clématites» Bâtiment B  
Sur rendez-vous, 02 99 01 80 73

## ■ L'essentiel du conseil du 8 avril

### Le fait marquant :

L'année 2021 est marquée par la disparition de la taxe d'habitation dans les recettes de la commune. Cette recette est compensée par l'attribution à la commune de la part départementale de la taxe foncière bâtie.

Pour le contribuable, cela ne représente pas une augmentation du montant à acquitter pour l'année 2021.

L'évolution des montants à payer sera liée uniquement à la revalorisation de

la valeur locative des biens. Celle-ci est déterminée par les services fiscaux : actualisation annuelle automatique, et éventuelle revalorisation liée aux travaux réalisés.

### Taxe sur le foncier non bâti

2020 = 40,66 %

2021 = 40,66 %

### Taxe sur le foncier bâti

2020 = 17,80 % Taux communal + 19,90 % Taux départemental

2021 = 37,70 % nouveau taux communal

## Les grandes lignes

**Impôts locaux et Taxes**  
1 599 377 €

**Etat - Région - Département**  
1 396 441 €



## BUDGET

La maîtrise des dépenses de fonctionnement est indispensable pour faire face à la baisse continue des dotations de l'État tout en continuant à financer les investissements nécessaires à la commune.

Cette volonté de maîtrise est sans conséquence sur les subventions versées aux associations.

La situation sanitaire a un impact sur les dépenses avec l'équipement en gel hydroalcoolique et en masques. Le montant total de cette dépense reste maîtrisé.

Les recettes sont marquées, à la baisse, par les mesures sanitaires. Notamment la fermeture des salles aux réunions familiales et aux manifestations qui ne sont pas louées.

L'intégralité des délibérations des conseils municipaux est disponible en mairie et sur son site internet.

## ■ Distribution de composteurs

Chaque année, le SMICTOM (syndicat mixte inter communal de traitement des ordures ménagères) propose des sessions de ventes de composteurs à tarif préférentiel. Malgré le contexte difficile le SMICTOM souhaite, cette année encore, maintenir ces



distributions afin d'aider les habitants à réduire leurs déchets.

Le prochain rendez-vous est le samedi 26 juin à Retiers – réservation jusqu'au 31 mai.

D'autres dates seront proposées pour la fin d'année.

Les habitants qui souhaitent réserver un composteur sont invités à se rendre sur le site internet du SMICTOM afin de réserver la date de retrait et le modèle de composteur qui leur convient.

Une fois sur place, ils pourront retirer le composteur et bénéficier d'une formation aux bonnes pratiques du compostage grâce à l'intervention d'un maître composteur.

## ■ Impôts 2021

La campagne de déclaration des revenus est lancée et les services en ligne sont ouverts depuis le 8 avril.

Pour la 3<sup>e</sup> année, la déclaration en ligne est obligatoire. **Les contribuables bretonnants ont jusqu'au mardi 1<sup>er</sup> juin 2021 pour la réaliser.**

Les usagers qui ne disposent pas d'une connexion internet ou qui ont des difficultés à utiliser les outils numériques bénéficient d'une dérogation et peuvent envoyer leur déclaration au format papier avant le 20 mai 2021.

Vous pouvez aussi vous faire aider par le PIMMS présent à Martigné-Ferchaud 2 fois par mois.

Les services de la Direction régionale des Finances publiques de Bretagne et d'Ille-et-Vilaine répondent aux questions des usagers et les aident dans leurs démarches. Pour cela, il suffit d'appeler au : **0 809 401 401 du lundi au vendredi de 8 h 30 à 19 h** (numéro d'appel et service gratuit).

### Permanences locales des services fiscaux

- Maison France Services à La Guerche-de-Bretagne : 11 mai (matin), sur rendez-vous exclusivement au 02 99 96 01 70
- Antenne du service de gestion comptable de Retiers : 18 mai (toute la journée)

## Animation/échange de savoirs sur « les peintures naturelles »



**29 mai à 10 h 30 - Médiathèque de Martigné-Ferchaud**

Découvrez la fabrication de peinture suédoise (à base de farine), ses applications possibles et des exemples de teintes obtenues selon le pigment naturel utilisé. Un autre type de peinture naturelle (à base de chaux et fromage blanc) sera présenté.

Si vous souhaitez tester la mise en œuvre de la peinture suédoise, vous aurez la possibilité de participer à un chantier collaboratif fin juin. Vous avez votre recette de peinture naturelle, faites-nous en part.

### Contact

Inscription avant le 22 mai  
mediatheque.martigneferchaud  
@rafcom.bzh



# LE TEMPS DES RÉPONSES



“



La circulation avenue du Maréchal Foch, est dangereuse pour nos enfants du fait de la vitesse excessive des véhicules. Qu'allez vous faire ?

”

La question a été entendue. Il est prévu de créer un aménagement de réduction de la vitesse sous forme de chicanes. Afin de déterminer son positionnement pour un fonctionnement optimum, des chicanes provisoires ont été installées fin avril.



“

Comment s'organise le broyage des végétaux au bord des routes ?

”

La commune qui s'étend sur 7 410 hectares possède 400 km de voies communales dont 120 km de chemins d'exploitations. La campagne de fauchage se répartit sur 5 secteurs. Chaque année le 1<sup>er</sup> secteur fauché est différent.



Il faut 3 semaines pour faire le tour complet de la commune. De début mars à fin juin, 3 passages sont donc prévus. En haute saison (printemps et fin d'été) 2 agents sont dédiés au fauchage. En juillet et août, période où la pousse se ralentit, seuls les virages dangereux et les pattes d'oies continuent à être broyées. D'octobre à février, les agents s'occupent des talus.

Cette année, en raison de contraintes techniques, le temps de broyage pourrait être allongé.

“

Les mauvaises herbes poussent et envahissent les rues de la ville. Les services techniques vont-ils s'en occuper ?

”



Les herbes qui poussent à la délimitation des rues et des trottoirs sont broyées à la débroussailleuse par les agents des services techniques. C'est le passage mensuel de la balayeuse qui les évacue ensuite. Les dates de ces passages sont indiquées dans le magazine. Veuillez à en faciliter la tâche en ne garant pas de véhicule ces jours là.



Les végétaux qui poussent à la limite des trottoirs et des pieds de murs privés, ne sont pas pris en charge par les services de la commune. Chaque habitant est chargé de l'entretien de son pied de mur.

Envie de partager avec notre équipe, des interrogations, des suggestions ? Contactez-nous à : [information@ville-martigneferchaud.fr](mailto:information@ville-martigneferchaud.fr)

## ■ Collège Saint Joseph - Martigné-Ferchaud

Après cette deuxième année scolaire sous le signe de la COVID-19 et en dépit des conditions sanitaires imposées, le collège de Martigné s'est adapté et vous apporte quelques informations importantes sur la suite de l'année scolaire et sur celle à venir :



### Les inscriptions au collège

Les inscriptions au collège Saint-Joseph ont débuté en février 2021 avec une nouvelle procédure cette année en raison des conditions sanitaires : l'inscription se fait en ligne sur le site du collège. Les réunions de présentation du projet pédagogique ainsi que les portes ouvertes habituellement fixées en janvier ont été annulées mais il reste possible, pour les familles qui le souhaitent, de consulter, toujours sur le site, un diaporama commenté explicitant les spécificités du projet de l'établissement. Les familles y trouveront également une vidéo présentant la visite virtuelle de l'établissement.

Afin que les futurs élèves de 6<sup>e</sup> puissent se mettre en projet, les journées d'intégration habituellement organisées en mai sont pour l'instant repoussées en juin ; la date sera fixée en fonction de l'évolution des conditions sanitaires. De la même manière, l'établissement réfléchit actuellement à l'organisation d'une visite d'établissement en présentiel pour les familles qui le souhaitent sous un autre format que les Portes Ouvertes.

**Pour les familles qui se posent encore la question du choix de l'établissement scolaire pour la rentrée 2021, sachez qu'il reste quelques places dans chaque**

**niveau. Vous êtes invités dans ce cas à contacter le secrétariat du collège.**

### Projets à venir pour 2021-2022

Quelques journées à thèmes et animations diverses ont pu être organisées cette année comme la journée de la bienveillance (photo) ou la journée déguisée, les formations PSC1, le dispositif Unplugged (dispositif de prévention autour des conduites à risques), la présentation de The Box (dispositif proposé par la communauté de communes), l'animation autour des transports scolaires (conseil régional).



Un projet fédérateur verra le jour l'année prochaine, comme tous les deux ans, sous la forme d'une comédie musicale ; le spectacle sera donné en juin 2022.

Un nouveau dispositif pour les élèves à fort potentiel sera également mis en place à partir de la rentrée. Nous espérons tous également que les séjours et sorties proposées pourront voir le jour l'an prochain : Puy du Fou, Espagne, Allemagne, Jersey, Italie ou Provence romaine...

### Les travaux au collège

Les travaux se poursuivent au collège avec la mise en accessibilité des bâtiments aux personnes à mobilité réduite ; travaux qui seront réalisés en partie cet été et au cours de l'année 2021-2022. Un réaménagement des salles de technologie et d'arts plastiques est également prévu.

### Contact

accueil@collegemartigne.com  
collegesaintjoseph.fr - 02 99 47 90 20

## Le Fleurissement de la commune

L'équipe des espaces verts propose cette année sept scénographies fleuries à travers le centre-ville avec pour thématique « l'oiseau ». Ce fleurissement s'inscrit dans une volonté d'allier l'utile à l'agréable, et de faire de nos parterres des outils pédagogiques en plus d'être esthétiques.

### Emergence d'un projet

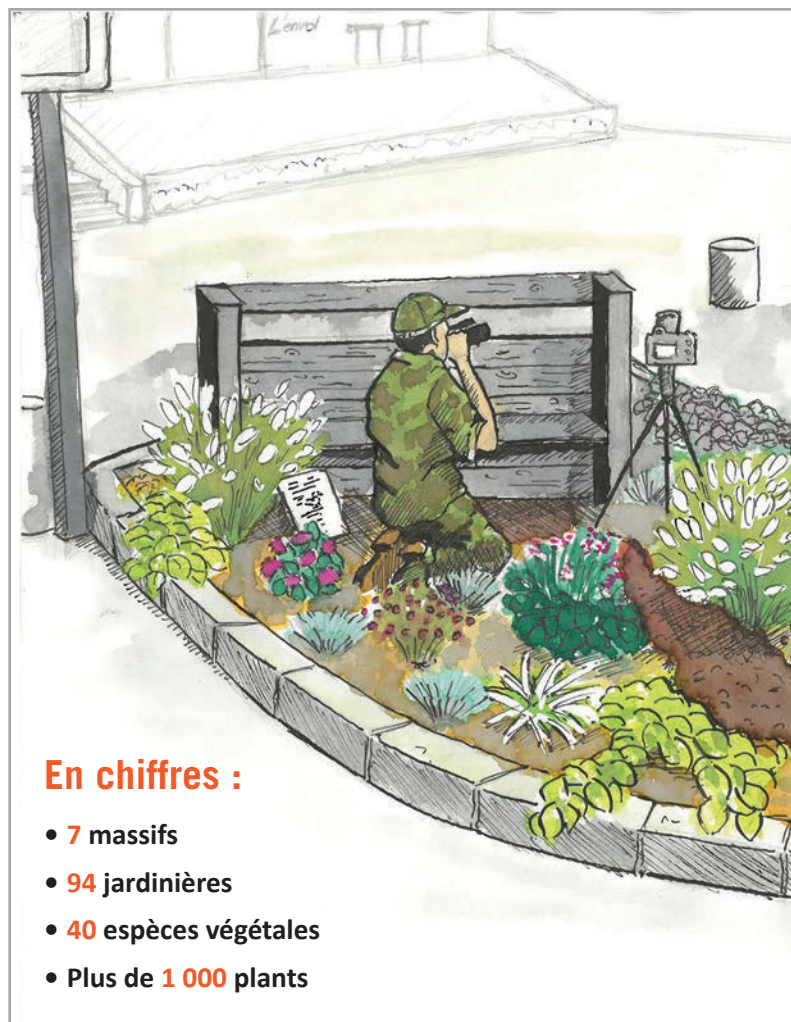
Il en est des végétaux d'ornement comme il en est des vêtements : les modes se succèdent, et ce qui faisait les belles compositions d'hier n'est plus forcément au goût du jour. Les bégonias laissent la place aux ipomées, aux jardinières en terre cuite on préfère les plantations de pleine terre, et les vivaces prennent le dessus sur les annuelles. De l'aveu de Cathy Le Coz, responsable des services techniques, **« le fleurissement était auparavant assez traditionnel. En arrivant je voulais quelque chose qui apporte plus de volume, et des thématiques colorées »**.

Après une année jugée « trop sombre », puis une année « trop claire », elle demande aux jardiniers de se répartir les parterres et de proposer chacun sa thématique. On aura ainsi pu admirer en 2020 des compositions autour de l'eau et d'autres autour de l'agriculture. **« Pour 2021, l'envie a très vite émergé de continuer à travailler sur un thème particulier, et quand Zoé Petot, la dernière arrivée dans l'équipe a proposé les oiseaux, les autres jardiniers Corinne Salis et José Boutry, ont été emballés ! »** C'est ainsi que les parterres ont été imaginés en équipe, et dessinés par José. Les plants ont ensuite été commandés aux pépinières Lardeux à Rannée ainsi qu'au C.A.T. (centre d'aide par le travail) de Bain de Bretagne, parce qu'on y trouve également des plants de très bonne qualité, en plus de soutenir un projet social. **« La liste des espèces est peut-être un peu longue, il faudra veiller à la réduire à l'avenir »**, concède Cathy.

### Un travail collaboratif

Pour le fleurissement de cette année, plusieurs acteurs ont été invités à mettre la main à la pâte, en lien avec la commission environnement du conseil municipal.

En premier lieu le service enfance jeunesse, comme le raconte le directeur Pascal Roussel : **« Dans la continuité des nichoirs à oiseaux fabriqués durant les vacances d'hiver, les jeunes du Skwatt réaliseront au mois de mai des silhouettes d'oiseaux au FabLab de Janzé, « La**



### En chiffres :

- 7 massifs
- 94 jardinières
- 40 espèces végétales
- Plus de 1 000 plants

**Fabrique ».** Ils pourront découvrir l'utilisation d'outils tels que découpeuse laser, fraiseuse numérique ou encore les imprimantes 3D. Les enfants du centre de loisirs « Mom'ent Folie » participeront également au projet en fabriquant des structures d'oiseaux en papier mâché. Les réalisations seront ensuite installées dans les massifs à l'occasion de chantiers de jeunes organisés par la commune. »

Un élu intéressé par l'ornithologie a pris contact avec la LPO (Ligue de Protection des Oiseaux) pour organiser une visite commentée, et réaliser des panneaux pédagogiques qui complètent le dispositif. Les Services Techniques (hors espaces verts) ne sont pas en reste puisque Mickaël Cardet a mis ses talents en ferronnerie au service de silhouettes métalliques d'échassiers qui prendront place rue Paul Prime. **« C'est encourageant de se sentir soutenus par les élus, et motivant de travailler avec d'autres acteurs de la commune qui veulent aller dans le même sens »** confie Cathy.





## Une vocation esthétique et pédagogique

Le fleurissement ne doit pas seulement rendre le centre-ville plus attrayant, il doit aussi faire passer des messages. Le thème des oiseaux permet de mettre en avant une des composantes importantes de la biodiversité, d'en apprendre un peu plus sur eux, et de sensibiliser à leur protection. Mais ce n'est pas tout ! L'eau fait partie intégrante du fleurissement, et sa gestion économe doit être mise en avant. **« Nous avons grand besoin des bénévoles qui se relaient pour assurer tout l'été l'arrosage des bacs et massifs, et les remercions vivement pour leur précieuse contribution. »** En complément, des oyas, sortes de jarres en terre cuite enterrées dans les parterres, ont été achetées l'an passé. Elles permettent d'arroser moins souvent, et d'assurer une meilleure distribution de l'eau. Tout ceci n'empêche pas, la commune faisant le choix de respecter

rigoureusement les restrictions aux prélèvements d'eau qu'on peut avoir en période de sécheresse, d'avoir des plantes qui souffrent, voire meurent, et nécessitent d'être enlevées. **« C'est comme pour les produits phytosanitaires, on nous dit que c'était plus propre avant, mais il faut vivre avec son temps, apprendre à côtoyer quelques plantes dites indésirables, et tester des nouvelles techniques d'entretien. Les particuliers doivent aussi s'approprier ces évolutions pour leur potager »**

## Et maintenant ?

Le thème du fleurissement 2022 est déjà trouvé, et si les élus et partenaires associatifs conservent leur intérêt, l'équipe des Espaces Verts sera ravie de renouveler l'expérience.

Pour l'heure, la mise en place des scénographies se fera mi-mai. Vous pourrez déambuler entre la place Ste Anne et la salle André Bréal à la découverte des oiseaux de l'étang ou du jardin, de leur vol et de leurs nids, le tout dans des écrins végétaux colorés.

Afin de mettre encore davantage en valeur le travail des services techniques et des autres acteurs associés, une déambulation commentée, en présence de la Ligue de Protection des Oiseaux, vous sera proposée **le 5 juin à 10 h, place Sainte Anne.**



### Ils ont pour cape leurs vestes oranges et pour épée leurs sécateurs, binettes, et taille-haie, ce sont les trois mousquetaires des Espaces Verts !

Zoé, dernière arrivée en 2019, depuis sa Bourgogne natale, en remplacement d'Hervé Misériaux. Ancienne vendeuse en magasin de tissu, elle a engagé une reconversion pour devenir « ouvrier du paysage » parce qu'il lui était apparu indispensable de travailler dehors, au contact de la nature, et travailler de ses mains ! **« Je voulais avant tout travailler en Espaces Verts pour avoir un suivi toute l'année des végétaux. En entreprise privée, on intervient plus ponctuellement sur un chantier, sans forcément y revenir ».** Elle avoue volontiers être partie de zéro, mais elle est volontaire et apprend très vite. **« Au contact de mes collègues, je m'enrichis de leurs expériences, avec eux la formation est permanente. »** En contrepartie, elle leur apporte son pep's, et un regard neuf, des choses auxquelles ils ne pensent pas forcément. Elle a parfaitement trouvé sa place. C'est notamment sa passion pour les oiseaux qui a fait émerger la thématique de l'année. **« C'est confortable ; on a carte blanche, on choisit les végétaux, on propose les mises en scène, et on travaille avec d'autres acteurs de la commune... J'espère que le public comprendra ce qu'on a voulu dire, et sera sensible aux messages qu'on souhaite faire passer ».**

*Si elle était un oiseau :  
Le macareux moine !*

José est quant à lui arrivé il y a 3 ans, pour une création de poste. De retour de Nouvelle-Calédonie, il travaille chez un grossiste en informatique toulousain avant de se rendre compte qu'il était lui aussi fait pour travailler dehors. L'obtention d'un BEPA Travaux d'Aménagements Paysagers sera une révélation, et il garde un souvenir impérissable de professeurs exceptionnels. **« Je prends du coup énormément de plaisir à partager ce que j'ai appris, cet amour des plantes ».** De son poste précédent, il apprend les décors et mises en scènes des parterres, mais n'est qu'un exécutant. **« Ici avec Cathy, on peut proposer des choses, qui sont validées ou pas, mais au moins on a le droit à la parole. C'est vraiment plaisant de se sentir soutenus par les élus, de pouvoir mettre en avant des sujets qui nous tiennent à cœur et de contribuer à changer les consciences ».** L'arrivée en Bretagne a été un vrai bol d'air pour la famille, la vie est plus douce ici, et ils ont hâte de pouvoir renouer avec les soirées animées autour de l'étang. Sa spécificité, en plus de remarquablement dessiner à l'aquarelle les compositions, c'est la taille des végétaux ! Là aussi c'est une histoire de bons professeurs. Le sécateur n'est jamais loin, **« on n'est pas à l'abri de pouvoir faire une belle bouture ! ».**

*S'il était un oiseau :  
Le cagou, oiseau emblème  
de Nouvelle-Calédonie*

Corinne, aux Espaces Verts depuis 2008, en remplacement de Raymond Valotaire. C'est la seule qui ait toujours travaillé avec les végétaux, depuis sa formation au lycée agricole privé de Nay dans les Pyrénées-Atlantiques, où elle obtient son BEP Horticulture et Production Florale. Les sorties en montagne avec un abbé botaniste lui permettent d'apprendre les plantes sauvages et médicinales. En poste aux Espaces Verts de Noisiel (77), **« une des premières femmes à travailler dans ce milieu d'hommes »**, elle finit par ne plus supporter cet environnement trop urbain, et cherche à venir en Bretagne, où elle a de la famille, ce qui la mènera à Martigné. **« Il a fallu se faire accepter au début, à la fois par les collègues et par les habitants, mais maintenant je suis bien intégrée, et j'ai trouvé mon équilibre ».** Passionnée avec son compagnon de réutilisation des objets, elle est sensible comme ses collègues aux questions de notre impact sur l'environnement. **« Je viens un peu de l'ancienne époque, concède-t-elle. Quand j'ai commencé on nous disait « il faut traiter », et on faisait des formations sur les phytos. Maintenant on nous dit qu'il ne faut plus traiter, alors on doit s'adapter. Tout ce qu'on fait ici, le paillage par exemple, ça va dans le bon sens ».**

*Si elle était un oiseau :  
Le rouge-gorge, qui l'a  
toujours accompagnée au jardin*



### ■ L'asso des parents de l'école publique et sa chasse aux œufs virtuelle !

A circonstances particulières chasse aux œufs particulière !

Cette année, les circonstances sanitaires ne nous permettaient pas d'organiser notre traditionnelle chasse aux œufs dans la cour de l'école, qu'à cela ne tienne nous avons organisé une chasse virtuelle à travers la ville.

En partenariat avec l'ensemble des enseignants, chaque jour du 29 Mars au 2 Avril, les enfants ont découvert 2 photos prises dans la ville et sur lesquelles étaient dissimulés 3 œufs !

Chacun devait entourer les 3 endroits où il pensait avoir trouvé les œufs sur chaque photo à l'aide d'un bulletin de participation distribué dans les cahiers.

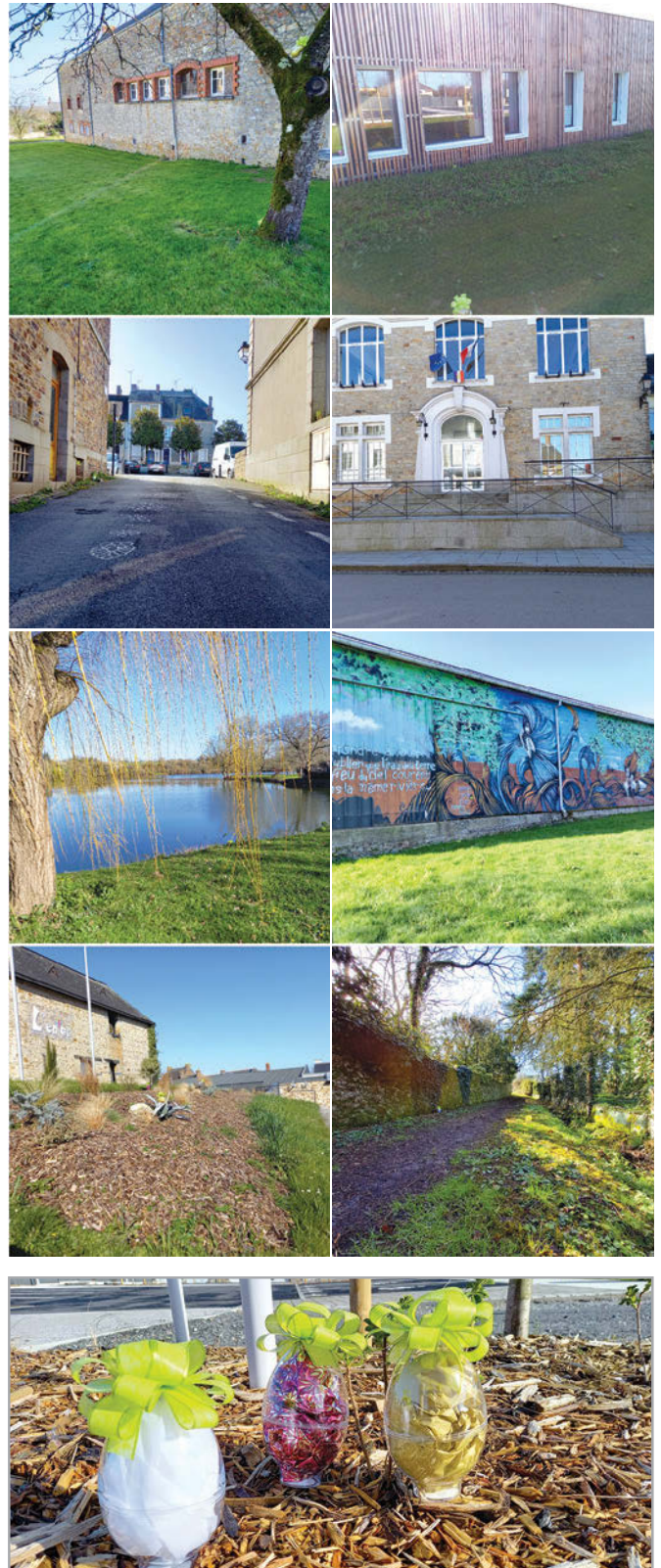
En parallèle, chaque jour, les photos présentées aux enfants étaient accessibles sur notre page Facebook, les parents pouvaient donc participer aussi avec leurs enfants !

Pour les plus grands, un défi supplémentaire consistait à identifier le lieu de prise de la photo.

Enfin, le dernier jour du défi, nous avons tiré au sort parmi les bonnes réponses les 3 grands vainqueurs de la chasse aux œufs qui se sont vu offrir un maxi-œuf en chocolat !

Chaque participant a reçu un petit sachet d'œufs ainsi que chaque enseignant !

Les enfants se sont bien pris au jeu et ont fait preuve de coopération pour relever le défi ! Merci à eux d'avoir aussi bien participé, merci à tous les parents de nous avoir suivi sur notre page Facebook et merci aux enseignants d'avoir permis la réalisation de cette chasse !



Salomé (PS), Margaux (CP), Ewen (CM1)

## ■ APEL Collège

Les parents investis dans l'APEL ont poursuivi leurs actions au sein du collège malgré la pandémie : ainsi ils ont fait don d'étagères et de panneaux d'affichage en liège dans les nouvelles classes. À l'occasion de Pâques, à la veille du confinement, ils ont offert à chaque élève un œuf en chocolat pour la grande joie de tous. Enfin une vente de brioches permettra de soutenir les projets pédagogiques de l'an prochain.



## ■ K'Danse

Les cours de danse modern'jazz sont ouverts aux enfants à partir de 4 ans (éveil corporel), répartis en plusieurs groupes de différents niveaux.

Kathy Saunier, professeure diplômée d'Etat, assure les cours de danse.

Cette année a été bien particulière avec la crise sanitaire.

Afin de maintenir au maximum le lien avec ses élèves et pour pallier le plus possible aux absences de cours en présentiel, Kathy a su proposer des challenges vidéo, des cours en visio et d'autres en plein air dès ce début de mois de mai.

Les cours se poursuivront exceptionnellement jusqu'à la fin du mois de juin.

Toute l'équipe de K'danse espère un retour à la normale à la rentrée prochaine et pouvoir proposer le traditionnel spectacle de fin d'année, tant

attendu par les élèves et leurs familles.

Ce spectacle clôture la saison sur un thème qui sert de fil conducteur aux chorégraphies imaginées par notre professeur.

### Contact

Céline Cormy  
06 89 95 74 82



## ■ Vélo Sport Martignolais

Le vélo sport martignolais vous informe que la rando étang et forêt est annulée en raison de la pandémie actuelle.

Notre association espère pouvoir organiser ses manifestations dès que les mesures sanitaires le permettront.

Nous avons encore le privilège de pratiquer notre sport en petits groupes.

Pour tous les adhérents et ceux qui ont envie de se joindre à nous, une sortie de 80 et 100 km va être organisée le dimanche 30 mai.



Deux départs, à 7 h 30 et à 8 h, si le temps le permet.

Bonne préparation pour le jour J.

### Contact

Claude Chevillard  
06 95 02 62 82

## ■ L'abeille – sentinelle de l'environnement

Dans la nature, les abeilles mellifères vivent en colonie dans des trous d'arbres ou des rochers, mais pour récolter le miel facilement, les apiculteurs leur construisent des ruches dans lesquelles elles se rassemblent volontiers.

Les abeilles domestiques (*Apis mellifera*) appartiennent à la grande famille des Apoïdes, dont les membres ont des caractéristiques communes :

- elles ont une longue langue pour recueillir le nectar,
- elles disposent d'un astucieux système pour entreposer le pollen sur les pattes arrières.
- elles sont poilues.

Les abeilles sont dépendantes des ressources disponibles dans la nature, la colonie change au fil des saisons. En hiver, lorsqu'il fait froid et sans fleurs à butiner, l'essaim vit regroupé au sein de la ruche. Au printemps, lorsque pollen et nectar abondent, la reine pond (jusqu'à 3500 œufs / jour, plusieurs semaines de suite) : la colonie prend alors de l'ampleur et élabore du miel en quantité. Les abeilles sortent de la ruche quand la température extérieure atteint 11 à 12 °C. Elles recommencent à butiner dès les premières floraisons. Quand une abeille trouve beaucoup de nourriture, elle revient à la ruche en dansant pour prévenir ses congénères. Le nombre de pas de danse et la direction pointée par l'abeille indique aux autres l'itinéraire à prendre.

### En mai-juin, la ruche essaime, mais qu'est-ce que c'est ?

Les abeilles sont très nombreuses (plus de 40 000 par ruche) ; les ouvrières élèvent alors des larves de reines. Peu avant leur naissance, la vieille reine quitte la ruche avec une partie des abeilles et crée une nouvelle colonie : c'est l'essaimage.

La pollinisation désigne quant à elle la fécondation indispensable à la reproduction des plantes à fleurs.

### Les abeilles oui mais pas que ...

Le vent, certains oiseaux, certains petits rongeurs mais surtout des insectes assurent ce service. Le petit peuple des pollinisateurs est constitué de papillons, des syrphes et autres mouches, des bourdons mais aussi des moustiques et certains coléoptères qui se nourrissent de nectar. Mais les championnes sont bien les abeilles sauvages ou domestiques, qui assurent le meilleur transport des grains de pollen de fleur en fleur.

### Le saviez-vous ?

Une abeille peut « visiter » 250 fleurs en une seule heure ! Elle peut également stocker sur 1 seule de ses pattes postérieures 500 000 grains de pollen. Les abeilles jouent donc un rôle majeur dans la pollinisation, (sur 100 espèces de plantes alimentaires les plus cultivées au monde, 71 seraient pollinisées uniquement par les abeilles). 35% de nos ressources alimentaires dépendent des insectes et à 80% des abeilles.



### On peut les aider ?

Malheureusement, les populations de pollinisateurs sont en nette régression. La disparition des haies et des bosquets, la raréfaction des plantes sauvages riches en nectar contribuent à leur déclin. Des insecticides employés en agriculture, ainsi que certaines pratiques apicoles, sans oublier parasites et maladies sont également responsables.

Chacun, à son niveau peut aider le travail des abeilles (et des autres pollinisateurs) en mettant des fleurs et plantes aromatiques autour de la maison, mais aussi des plantes ou arbres dits mellifères. Dans votre jardin vous pouvez planter des vivaces ainsi, les abeilles trouveront chez vous le couvert tout au long de l'année : campanules, roses trémières, myosotis, lavandes ou bruyères, vous avez l'embarras du choix ! Côté arbustes, l'épine vinette, le houx commun ou le rhododendron sont parfait pour les abeilles, vous pouvez aussi planter un cognassier, des troènes, un seringat, un laurier-thym... Le lierre, la clématite, la glycine, le chèvrefeuille et la vigne vierge sont eux aussi des mellifères. Côté fleurs les espèces rustiques et sauvages sont souvent plus riches en pollen et en nectar, n'hésitez donc pas à laisser pousser les « mauvaises herbes » dans une portion de votre jardin : ortie, pâquerettes, pissenlit, achillée, serpolet ... Vous pouvez aussi semer des mélanges de fleurs des prés comme le trèfle, le bleuet ou le coquelicot ...



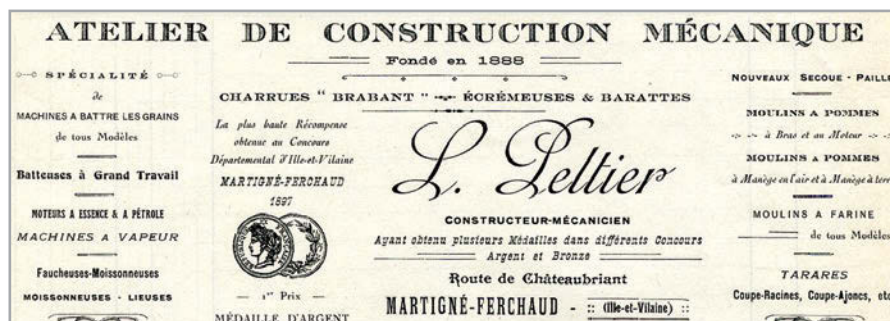
# MARTIGNÉ AU PASSÉ COMPOSÉ

Nous sommes au début de l'Avenue du Général de Gaulle, et face à nous descend la rue Emile Bridel, anciennement « Route de la Guerche à Châteaubriant ». Sur la droite part l'Avenue du Maréchal Foch, anciennement « chemin de Pouancé ».

La maison au 50 rue Emile Bridel était la maison de Louis Peltier, atelier de mécanique fondé en 1888 « ayant obtenu plusieurs médailles dans différents concours ». C'était le concessionnaire agricole de l'époque puisqu'on y trouvait tout pour semer et récolter les grains, récolter les pommes, faire la crème, le beurre, etc...

En face, au « 1 place du Souvenir », se tenait depuis 1890 l'hôtel de François Bourgeois. Sur la publicité de l'époque, il est précisé « Remises et Ecuries ». Dans les années 1930, Eugène Poublanc

transforme l'établissement en café, et fait le négoce des chevaux. 20 ans plus tard, ce sera Louis Gautier, étant marié à une fille Poublanc, qui reprendra l'affaire jusqu'aux années 70.



Le Cercle d'Histoire présente le travail engagé par Marcel Guihéneuc de mise en valeur des photographies et cartes postales anciennes. Le site [www.geneanet.org/lieux](http://www.geneanet.org/lieux) (taper « Martigné-ferchaud » dans la barre de recherche du site) permet ainsi de naviguer dans l'espace et dans le temps !

## La recette de Vincent Boué, meilleur ouvrier de France

### Le nougat glacé

Le nougat glacé est une préparation légère constituée d'un mélange de meringue italienne à base de miel ou de sucre et de miel, et de crème fouettée, additionnée de fruits secs grillés et de fruits confits ou de fruits semi-confits ou de nougatine (garniture). Les nougats glacés sont des produits non turbinés.

#### Ingrédients

- 20g eau
- 55g sucre
- 100g miel
- 1/2 gousse de vanille
- 120g blancs d'œufs
- 60g amandes torréfiées
- 60g pistaches
- 40g écorces d'oranges confites
- 60g noisettes grillées
- 40g bigarreau confit
- 100g brisures de nougatine
- 80 g liqueur d'orange (Cointreau®)
- 500g crème fouettée

Séparer les blancs des jaunes d'œufs et réserver les jaunes au frais pour un autre usage.

Faire chauffer l'eau, le sucre et le miel. Lorsque le sirop atteint +110°C, commencez à battre les blancs dans la cuve du batteur-mélangeur bien propre.

Verser le sucre cuit sur les blancs montés fermement lorsque la température de celui-ci avoisine +117°C/+120°C. Fouetter jusqu'à complet refroidissement de la meringue.

Ajouter le contenu de votre gousse de vanille fendue et grattée. L'aspect de la préparation est alors très dense, brillante et formant de multiples pointes.

Ajouter la garniture aromatique, la crème fouettée délicatement et enfin parfumer avec la liqueur d'orange. Congeler sans attendre, selon la forme souhaitée, plusieurs heures. La glace se déguste à -13°C, il est préférable de sortir vos nougats glacés quelques minutes avant d'apprécier.



## Le Bee Wraps : pour recouvrir vos plats, emballer vos fruits, goûters, sandwiches....

#### Vous aurez besoin de :

- cire d'abeille en paillettes
- fer à repasser
- feuille de papier cuisson
- morceaux de tissu en coton
- ciseaux cranteurs (cela évite au tissu de s'effiloche)

Découpez le tissu à la taille et forme souhaitées

Posez une feuille de papier cuisson sur votre table à repasser, que vous aurez auparavant protégé (serviette...)

Ensuite posez-y le tissu, le saupoudrer de cire d'abeille et posez la seconde feuille de papier cuisson.

Passez le fer à repasser, commencer par le milieu et rejoindre les bords (attention ne pas utiliser le mode vapeur)

Lorsque la cire est fondue, enlevez les feuilles de papier cuisson et laissez sécher le tissu.

Pour utiliser votre bee wraps, le faire chauffer entre vos mains pour le rendre souple, ensuite il s'adaptera à la forme souhaitée.

Nettoyez le bee wraps à l'eau froide et produit vaisselle.

Ne pas emballer les aliments crus (viandes, poissons) et chauds.



## Le coin des lecteurs

**Avant la longue flamme rouge - Sire Guillaume** (paru aux éditions Calmann-Lévy)



Entre le coup d'état et l'arrivée des khmers rouges (1971 à 1975). Saravouth enfant de 11 ans vit à Pnom Penh. Sous la dictature la famille est enlevée abandonnée en forêt et fusillée. L'enfant est sauvé et commence alors pour lui une vie entre souffrance, recherche de ses parents et retour à Pnom Penh.

Dans son enfance il s'est construit un monde imaginaire où se rencontrent Peter pan, Ulysse et d'autres personnages de la littérature...dans lequel il se réfugie et cherche des solutions à sa situation actuelle. Dans sa recherche il se heurte aux problèmes de la survie en milieu hostile que ce soit la nature ou les hommes mais il rencontre de très belles personnes qui l'aident dans sa quête. Il est évacué aux Etats-Unis. Mais parviendra-il à se reconstituer ?

Ce livre très bien écrit nous emmène dans un pays en pleine décomposition avec un enfant qui vit entre le rêve et une dure réalité, mais qui se bat parce qu'il à un but. Il est accompagné par des hommes et des femmes qui savent ce qu'aider et soutenir veut dire.

Un livre très attachant qui nous permet de garder espoir dans la nature humaine. Cette histoire a été écrite à partir d'une histoire vraie.

**Océano – Anouck Boisrobert et Louis Rigaud** (paru aux éditions Hélium)



Les auteurs nous invitent dans cet ouvrage à un véritable voyage à travers mers et océans. Au fil des cinq doubles pages qui se déploient, ils nous font suivre la navigation d'Océano, petit voi-

lier parti pour un long voyage. De l'océan arctique à un lagon bleu des mers du sud, lorsque la tempête se déchaîne ou sur une mer paisible, ils nous font découvrir ce qui se passe à la fois à la surface de l'eau et dans les profondeurs, grâce à un jeu de découpage de la page en deux plans (ce qui se passe au-dessus et en-dessous de la surface de l'eau).

On plonge avec bonheur dans cet océan

de détails, et chaque nouvelle lecture nous révèle quelque chose de nouveau. Parents et enfants peuvent passer de longues minutes à regarder, chercher, découvrir...

Ce magnifique album pop-up allie avec intelligence un message de préservation des fonds marins, tout en montrant toute la beauté qui s'en dégage.

## LES TEMPS À VENIR...

(sous réserve des conditions sanitaires applicables au moment des événements)

### Mai

- ▶ **6** : Conseil municipal
- ▶ **12** : Bus PIMMS-  
place de l'église  
10 h - 12 h 30 / 13 h 30 - 16 h
- ▶ **19/20** : Balayage des rues
- ▶ **28** : Bus PIMMS-  
place de l'église  
10 h - 12 h 30 / 13 h 30 - 16 h
- ▶ **29** : Atelier peinture -  
médiathèque l'Envol

### Juin

- ▶ **5** : Inauguration  
du fleurissement
- ▶ **10** : Conseil municipal
- ▶ **12/19** : Formation  
petit patrimoine  
restauration d'un mur  
en pierre - Essé
- ▶ **20** : Elections régionales et  
départementales (1<sup>er</sup> tour)
- ▶ **27** : Elections régionales et  
départementales (2<sup>ème</sup> tour)

**Restauration d'un mur en terre**

S'INITIER OU SE PERFECTIONNER À LA RESTAURATION D'UN MUR EN TERRE

Roche aux Fées COMMUNAUTÉ

**12/19 JUIN**

**2021**

www.rafcom.bzh

Formation animée par l'entreprise TERROIR BÂTI.

Lieu de formation au 29 Bis rue des Artisans à Essé  
Gratuit sur inscription avant le 6 juin 2021  
contact : 02 99 43 64 87